

# BETTER COTTON GÜVENİLİRLİK PROGRAMI

**2014 HASAT MEVSİMİ İTİBARI İLE UYGULANACAKTIR**

Bu belge, farklı paydaşların güvenilirlik sürecindeki rolleri, Better Cotton Performans Ölçeği, kilit güvenilirlik mekanizmaları ve lisanslandırma süreçleri dahil olmak üzere Better Cotton Güvenilirlik Programı'na genel bir bakış sunmaktadır. Güvenilirlik Programı'nın uygulanmasına ilişkin detaylı bir örnek ve araçlar listesi Ekler bölümünde verilmiştir.

## İçindekiler

Yönetici Özeti .....	3
Giriş .....	4
Better Cotton Güvenilirlik Programı'nın Amacı .....	4
Güvenilirlik Aşamasında Paydaşların Rolü .....	4
2.1 Kilit Paydaşlar ve Değerlendirme Tipi .....	5
2.2 Paydaşların Rol ve Sorumlulukları .....	5
Better Cotton Performans Ölçeği .....	10
3.1 Better Cotton Üretim İlke ve Kriterleri .....	11
3.2 Asgari Gereklilikler – mutlak ölçüler .....	11
3.2.1 Asgari Üretim Kriterleri .....	11
3.2.2 Yönetim Kriterleri .....	11
3.2.3 Sonuç Göstergeleri Raporu .....	12
3.3 İlerleme Koşulları – görelî İlerlemenin kayıt altına alınması .....	12
Güvenilirlik Mekanizmaları .....	14
4.1 Öz değerlendirme .....	14
4.1.1 İç Yönetim Sistemi .....	14
4.1.2 Büyük Çiftlikler .....	15
4.2 Dış Değerlendirme .....	15
Lisanslandırma Kararı .....	17
5.1 Üretici Birim lisanslandırma süreci .....	17
5.2 Büyük çiftliklerin lisanslandırılması .....	19
5.3 Nasıl Better Cotton Üreticisi olunur? .....	21
İtiraz Süreci .....	23

## Yönetici Özeti

Pamuk yetiştirilen bölgelerde ekonomik kalkınmayı arttırmak ve tarım faaliyetinin çevre üzerindeki olumsuz etkilerini azaltmayı hedefleyen Better Cotton Güvenilirlik Programı, Better Cotton Standart Sistemi'nin kritik bir parçasıdır. Çiftçilerin Better Cotton üretme ve satma yeterliliklerini değerlendirmek açısından merkezi bir mekanizma görevi gören program çiftçiler açısından sürekli bir öğrenme ve gelişme döngüsü sunmaktadır.

Çiftlikler, üretim yöntemleri ve işgücü kullanımı temelinde üç kategoride incelenmektedir: Küçük, orta ve büyük çiftlikler. Küçük ve orta ölçekli çiftlikler *Üretim Birimleri* altında gruplanırken büyük çiftlikler güvenilirlik sürecini bireysel seviyede tamamlar. Küçük çiftlikler ayrıca *Öğrenme Grupları* altında bir araya getirilirler.

Better Cotton üreticisi olarak lisanslandırılmak için<sup>1</sup> çiftçilerin *Asgari Gereklilikleri* yerine getirmesi gerekmektedir. Asgari Üretim Kriterleri, Yönetim Kriterleri ve Sonuç Göstergeleri Raporu Asgari Gereklilikleri oluşturur. Bunlar aracılığı ile Better Cotton'un açıkça belirlenmiş zirai ilaç kullanımı, su yönetimi, insana yakışır iş, kayıt tutma, eğitim ve diğer kurallarına uyumun sağlanması hedeflenmektedir.

Asgari Gereklilikler ilk basamağı oluşturmaktadır. Bunun yanı sıra, çiftçiler *İlerleme Gereklilikleri* çerçevesinde kendilerini geliştirme yönünde desteklenmektedir. İlerleme, süreçlerdeki iyileşmenin anlatıldığı bir anket formu aracılığı ile ölçülmektedir. Çiftçilere, verdikleri cevaplar üzerinden puan verilmekte ve sonuçlar her kategori için belirlenen performans aralığında şeffaflık çerçevesinde açıklanmaktadır. Yüksek puan alan çiftçiler Better Cotton lisanslarında süre uzatımı ile ödüllendirilmektedir. Puan yükseldikçe lisans süresi de uzamaktadır.

Asgari Gereklilikler ve İlerleme Gereklilikleri *Better Cotton Performans Ölçeğini* oluşturmaktadır. Better Cotton yetiştirme koşulları kategoriler arasında farklılık gösterdiğinden her kategoride yer alan çiftlikler için farklı bir ölçek kullanılmaktadır.

Better Cotton Güvenilirlik Programı'nın güvenilirliği şu mekanizmalar ile sağlanmaktadır: Üretici Birim ölçeğinde Öz Değerlendirme (küçük ve orta ölçekli çiftlikler için) ya da büyük çiftlikler için bireysel seviyede değerlendirme, 2.Taraf Güvenilirlik Kontrolleri (BCI ve/veya Uygulama Ortakları) ve 3. Taraf Doğrulaması (Tarafsız onay mercileri).

<sup>1</sup> Better Cotton için yeterlilik seviyesinin belirlenmesi, çiftlik kategorisine bağlı olarak bireysel ya da Üretici Birim seviyesinde gerçekleşebilir. Bu belgede 'çiftçi' sözcüğü Büyük çiftlik ya da Üretici Birim karşılığında kullanılabilir.

## 1. Giriş

Better Cotton Güvenilirlik Programı, çiftçilerin sürekli ilerlemelerinin ölçülmesi açısından Better Cotton Standart Sistemi'nin kritik bir parçasıdır. Çiftçi ve ortakların kapasite artırımına yönelik yatırımlar ile kavrama, planlama, uygulama, öğrenme ve gelişme açısından destekleyici ve süreçleri mümkün kılan bir ortam yaratılmaktadır. Sistem, her büyüklükte çiftliğin erişimini sağlayacak şekilde tasarlanmıştır.

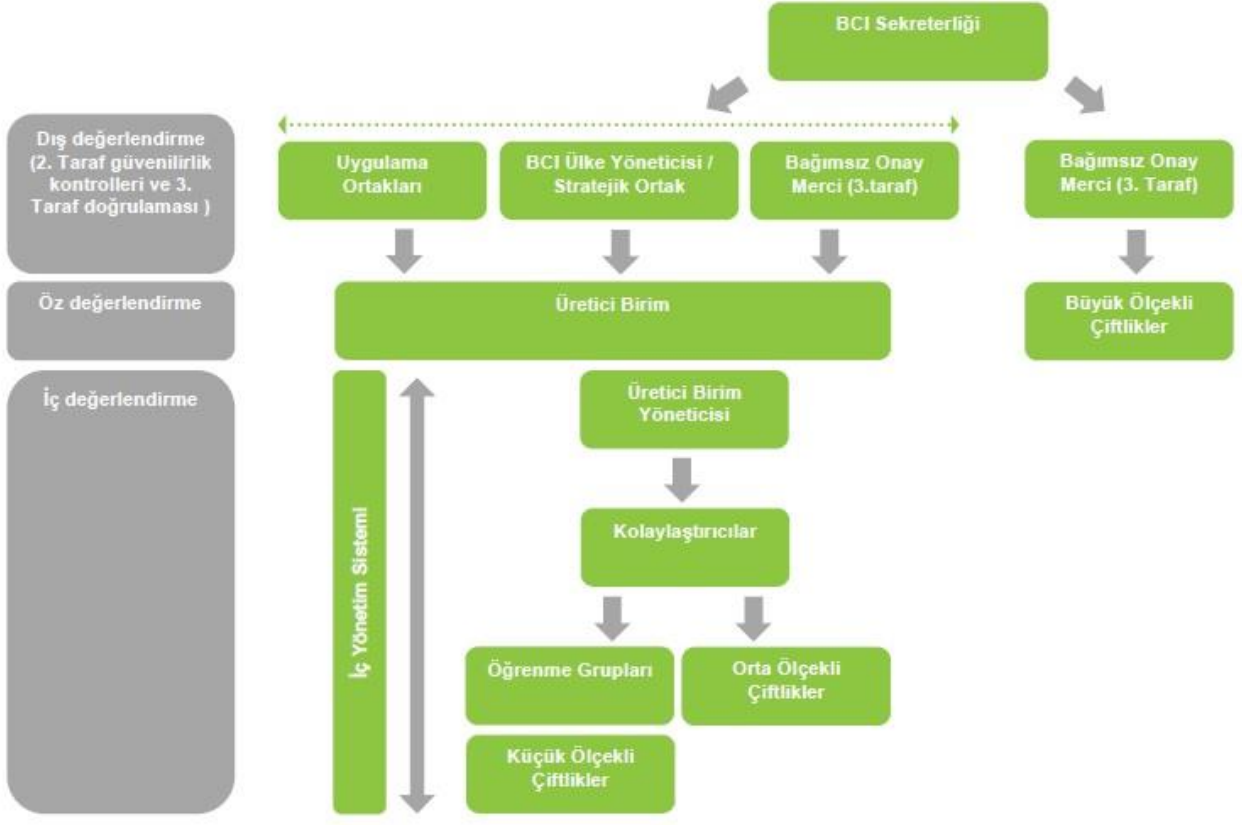
### 1.1 Better Cotton Güvenirlik Programı'nın Amacı

- » Çiftçilerin ihtiyaçlarını değerlendirmek
- » Süreçlerin gözlemlenmesi, sonuçların değerlendirilmesi ve tecrübelerin paylaşımı yolu ile öğrenme
- » İlerlemenin artırılmasına yönelik olarak, çiftçileri Better Cotton Üretim İlkeleri ve Kriterlere uyum konusunda cesaretlendirmek
- » Çiftçilerin Asgari Gereklilikleri yerine getirip getirmediğini değerlendirerek Better Cotton üreticisi olup olamayacaklarını belirlemek
- » Çiftçilerin İlerleme Gerekliliklerine uygun şekilde ilerleme kaydedip etmediğini değerlendirmek
- » Dış değerlendirme yolu ile yapılan değerlendirmenin güvenilirliğini sağlamak (2. Taraf kontrolleri ve 3. Taraf Doğrulaması)
- » Güvenilirliğe yönelik kamuoyunun güvenini kazanarak Better Cotton kullanımını arttırmak
- » Better Cotton Sonuç göstergeleri ile İlerlemenin sürdürülebilirliğini ölçmek

## 2. Güvenilirlik Aşamasında Paydaşların Rolü

Pamuk üretim sistemleri ve ilgili kuruluşların üstlendiği roller büyük bölgesel farklılıklar gösterse de, bu bölümde, Güvenilirlik Programı içinde kilit paydaşlar ve üstlendikleri genel rol üzerinde durulacaktır.

## 2.1 Kilit Paydaşlar ve Değerlendirme Tipi



## 2.2 Paydaşların Rol ve Sorumlulukları

Roller	Sorumluluklar
<b>ÇİFTÇİLER</b>	
<p>Küçük ve büyük çiftliklerin üretim yöntemleri ve işgücü kullanımı açısından farklılıkları ile pamuk üretimindeki uygulamaların iyileştirilmesi kapasitelerindeki farklılıklar göz önüne alındığında çiftlikler aşağıdaki kategorilere ayrılmaktadır (detaylı Sınıflandırma için Ekler bölümünü inceleyiniz):</p> <p>» <b>Küçük Ölçekli Çiftlikler</b> Devamlı ücretli işgücüne dayalı bir yapısı bulunmayan Üretim Birimleri. Üretim Biriminde pamuğa ayrılan alan 20 ha geçmemektedir. Öz değerlendirme ve lisanslama Üretim Birimi seviyesinde gerçekleşir (İç Yönetim Sistemi aracılığıyla).</p> <p>» <b>Orta Ölçekli Çiftlikler</b> Devamlı ücretli işgücüne dayalı bir yapıya sahip Üretim Birimi. Pamuk üretimine ayrılan alan 20-200 ha arasındadır. Öz değerlendirme ve lisanslandırma Üretim Birimi seviyesinde gerçekleşir (İç Yönetim Sistemi aracılığıyla).</p> <p>» <b>Büyük Ölçekli Çiftlikler</b> Devamlı ücretli işgücü çerçevesinde yapılanmış, pamuk üretim alanı 200ha üzerindeki çiftlikler. Öz değerlendirme ve lisanslandırma bireysel seviyede gerçekleşir.</p>	<p>» Better Cotton Asgari ve İlerleme Gerekliliklerinin yerine getirilmesine yönelik faaliyetler düzenlemek.</p> <p>» Çiftçi Tarla Defterini tutmak ve BCI Sonuç Göstergelerini kayıt altına almak.</p> <p>» Büyük Ölçekli Çiftliklerin Öz değerlendirme sürecine katılmaları.</p>
<b>ÖĞRENME GRUPLARI (ÖG) yalnızca küçük ölçekli çiftlikler için</b>	
<p>Küçük ölçekli çiftçiler için bir öğrenme ortamı oluşturmak üzere Öğrenme Grupları oluşturulur. Çiftçiler, öğrenme gruplarında Better Cotton üretimini öğrenmek, bu konuda tartışmak ve etkin şekilde veri toplamak için bir araya gelirler.</p> <p>Gruptaki mevcut liderlik çerçevesinde, her eğitim grubu için bir lider çiftçi belirlenir. Lider çiftçi, tüm ÖG üyelerinin öğrenim sürecini kolaylaştırmakla yükümlüdür.</p> <p>ÖG büyüklüğü yerel koşullara göre belirlenmelidir (örneğin, çiftlik büyüklüğü, pamuk tohumu taşıma lojistiği). Optimal ÖG 35 üreticiden oluşmakla birlikte en az 25 en çok 40 üye yer alabilir.</p>	<p>» Asgari ve İlerleme Gerekliliklerinin yerine getirilmesindeki gelişimi değerlendirmek üzere meslektaş değerlendirmelerine katılmak</p> <p>» Lider çiftçiler diğer üyeleri kayıt tutulması ve program dahilindeki uygulamaların benimsenmesi için destekler.</p>
<b>SAHA KOLAYLAŞTIRICILARI (SK)</b>	
<p>Kolaylaştırıcılar, sezon boyunca Öğrenme Grubu ile orta ölçekli çiftliklerin Asgari ve İlerleme Gerekliliklerinin yerine getirmesinin desteklenmesinde önemli bir rol oynar.</p> <p>Kolaylaştırıcılar Uygulama ortakları tarafından seçilir (ve ücretleri karşılanır) ve BCI tarafından eğitilir. Bu rol için, çiftçilerin eğitimi ve katılımcı değerlendirmelerine uygun kolaylaştırma becerilerine sahip olmaları gerekmektedir. Birimler, Better Cotton konusunda tecrübe kazandıkça, kolaylaştırıcı sayısının azalması beklenmektedir. Küçük üreticiler için ilk dönemlerde, kolaylaştırıcı başına düşecek azami Öğrenme Grubu 10 olmakla birlikte bu sayı yerel koşullara göre değişiklik gösterebilecektir.</p> <p>Better Cotton üretiminin ilk yıllarında kritik bir rol oynasalar da kolaylaştırıcıların sürekli olarak çiftçilerle kalması öngörülmektedir. Çiftçilerin Better Cotton konusundaki bilgi ve tecrübesi arttıkça lider çiftçilerin kademeli olarak kolaylaştırıcıların yerini alması beklenmektedir.</p>	<p>» BCI onaylı bir eğitmen tarafından verilecek BCI eğitimine ve BCI tarafından gerekli görülen tekrar eğitimlerine katılmak.</p> <p>» Gerekliğinde çiftçileri uygun kategori ve Öğrenme Gruplarına ayırmak.</p> <p>» Çiftçileri Better Cotton Üretim İlke ve Kriterleri çerçevesinde eğitmek.</p> <p>» Asgari Gereklilikler ve İlerleme Gerekliliklerinin yerine getirilmesine yönelik düzenlenen katılımcı çiftçi değerlendirmeleri yapmak.</p> <p>» Üretim Birimi ile çiftçiler arasındaki iletişimi desteklemek.</p> <p>Küçük ve orta ölçekli çiftlikler için 2. ve 3. Taraf onay sürecini kolaylaştırmak.</p> <p>» Küçük ve orta ölçekli çiftliklerden veri toplanmasını kolaylaştırmak.</p>

**ÜRETİCİ BİRİMİ (ÜB)**

Öğrenme Grupları ya da orta ölçekli çiftliklerin bir araya gelmesiyle oluşur. Her ÜB'nde Üretici Birim Yöneticisi (ÜBM) tarafından koordine edilen bir İç Yönetim Sistemi (İYS) kullanılmaktadır. Her ÜB'nin kendi ÜBY'si bulunmalıdır.

ÜB Yöneticisi Uygulama Ortağı tarafından belirlenir ve Better Cotton Güvenilirlik Programı'nda tam yetkinliğe ulaşacak şekilde BCI tarafından eğitilir.

Maksimum 100 ÖG'lik küçük ölçekli çiftçi kategorisi için belirlenen optimal ÜB sayısı 3500-4000 çiftçi olsa da bu sayı yerel koşullara göre değişebilecektir. Orta ölçekli çiftlikler için belirlenen optimal sayı Üretici Birim başına 100 çiftçidir.

Farklı kategoride yer alan çiftlikler aynı Üretici Birim altında birleştirilmez.

- » ÜB Yöneticisi BCI onaylı eğitmenler tarafından eğitilir ve BCI tarafından gerekli görülen tüm ek eğitimlere katılmakla yükümlüdür.
- » İç Yönetim Sistemini koordine eder.
- » Asgari Gereklilikler ve İlerleme Gereklilikleri üzerinde yıllık öz değerlendirme düzenler.
- » Sürekli ilerleme planı geliştirir ve yıllık bazda değerlendirir.
- » Tam ve eksiksiz bir veri toplama sistemi aracılığı ile çiftçiden veri toplar ve Üretici birim seviyesinde BCI'ya raporlar.
- » Birimde seçilen bir çiftçi örneklem grubunda iç denetleme yapar.
- » Olası uygunsuzluklarla ilişkili sorun/riskleri tespit edip bunlarla ilgilenir.
- » Faaliyetlerin gözlemlenmesi ile tespit edilen düzeltici eylemleri planlar/uygular.
- » Çiftçiler için gerekli eğitim materyalini geliştirir (Uygulama Ortağının desteği ile).
- » 2. taraf güvenilirlik kontrolleri ile 3. taraf doğrulama süreçlerine katılır.

**UYGULAMA ORTAĞI (UO)**

Uygulama Ortakları (UO) pamuk üreticileri ile birlikte çalışarak onları Better Cotton üreticisi haline getirmek isteyen kuruluşlardır. UO'lar BCI ile imzaladıkları bir sözleşme çerçevesinde bu sürece dahil olurlar. (örneğin Uygulama Ortakları Sözleşmesi). Çiftçilerin Better Cotton Standart Sistemine dahil olabilecekleri bir ortam yaratarak Better Cotton üretimi ve satışını destekleme görevini üstlenirler.

BCI Uygulama Ortağı (UO) olmak için herhangi bir kısıtlama bulunmamakla birlikte tüm UO'nın öncelikle BCI üyesi olmaları gerekmektedir. Üretici kuruluştan tekstil üreticisine, STK'dan devlet kurumuna uzanan geniş bir yelpazede yer alan birimler, UO olabilir.

BCI Uygulama Ortaklarını ortaklarla paylaşılan, istikrarlı ve titiz bir yetkilendirme ve gözlem süreci ile seçer ve takip eder.

ÜB Yöneticisinin kapasitesini arttırmak Uygulama Ortağı çıkış stratejisinin temel bileşenidir.

- » Üretici Birime faaliyetlerinde destek olan UO, ÜB Yöneticilerinin başarılı bir performans sergilemek için gerek duyduğu bilgi ve becerileri edinmesinde destek olmakla yükümlüdür.
- » ÜB'nde 2. Taraf Güvenilirlik Kontrollerini gerçekleştirmek (düzeltici eylemler dahil).
- » En iyi uygulama örneklerini BCI ile paylaşmak.

**BCI ÜLKE YÖNETİCİSİ**

Ülke Yöneticileri, lisanslama sürecinde son kararı verir. Üretici Birim tarafından Better Cotton satışı yapıp yapılmayacağını şu süreçlerle denetler: ÜB öz değerlendirme, 2. Taraf Güvenilirlik Kontrolleri ve 3. Taraf Doğrulama.

(Büyük çiftlikler için, uyum kararını 3.Taraf Doğrulama mercileri verir.)

BCI Ülke Yöneticileri, BCI'nın söz konusu ülke/bölgedeki irtibat noktalarıdır ve Better Cotton Standart Sistemi'nin uygulanmasını gözetmekle yükümlüdür.

- » Üretici Birim İç Yönetim Sisteminde 2. Taraf güvenilirlik kontrollerini gerçekleştirir.
- » Üretici Birim öz değerlendirmesini değerlendirir.
- » 3. Taraf Doğrulama sürecini destekler (ve doğrulama mercilerinin gölge değerlendirmelerini yapar).
- » Uygulama Ortağı/Üretici Birim için dış değerlendirme raporu temelinde Düzeltici Eylem Planlarını hazırlar (2. Ya da 3. Taraf).
- » ÜB'lerinin belirli bir sezonda Better Cotton yetiştirip yetiştirilemeyeceğini tayin eder.
- » Lisans süresini onar.
- » Better Cotton üretimine ilişkin kararı BCI Sekreterliği ile ilgili ÜB, çırçırıcı/tüccarlar ile paylaşır.
- » UO'larını Better Cotton Standart Sistemi gereklilikleri konusunda destekler ve danışmanlık yapar.
- » ÜB'lerden gelen sonuçları toplar ve düzenler.

**STRATEJİK ORTAKLAR**

BCI Better Cotton üretimini dünyada yaygınlaştırmak amacıyla çeşitli kurum ve kuruluşlar ile orta ve uzun vadeli ortaklıklarda yapılmaktadır. Genellikle bu ortaklıklar spesifik coğrafi alanları kapsamakta ve ortakların karşılıklı taahhütleri kadar spesifik becerileri ve imkanlarının paylaşımı ile gerçekleşmektedir.

Bu ortaklar kendi spesifik bölgelerinde Better Cotton liderliğini üstlenerek, bir sözleşme çerçevesinde (örneğin Ortaklık Sözleşmesi) BCI adına tam kapsamlı çalışmayı hedefler.

BCI Stratejik Ortakları tutarlı ve titiz bir yetkilendirme/gözlem süreci ile seçer ve takip eder. Bu süreç ortaklar ile şeffaflık içinde paylaşılır.

- » Ortak ülkelerde BCI adına çalışmak ve gerekli işlemler yerine getirildikten sonra Ülke Yöneticisi sorumluluklarını üstlenmek.

**BCI SEKRETERLİĞİ**

Sekreterliğin rolü Better Cotton'un anlam ve geçerliliğini korumak, hizmet, faaliyet, fonlama vb çalışmalarını koordine etmek, en iyi uygulama tecrübelerinin paylaşılmasını desteklemek, ve üyelik ilişkilerini yönetmek. Sekreterlik, 3.Taraf doğrulama sürecinin küresel koordinasyonundan sorumludur.

Sekreterlik Better Cotton üretilen tüm bölgeleri kapsayacak bir risk analizi yapar (yöntem için bkz. Ekler). Bu risk analizine ait sonuçlar onayın %50 oranında nerede gerçekleştiğini belirler. Kalan %50 rastgele seçimlere bağlıdır.

- » Risk analizi yapmak.
- » 3. Taraf doğrulamasının yeri ve zamanına karar vermek.
- » 3. Taraf doğrulama mercilerini tespit etmek, eğitmek ve onaylamak.
- » Bir Üretici Birim ya da büyük çiftlik tarafından yapılan başvuruyu değerlendirip karara bağlamak.



**BAĞIMSIZ DOĞRULAYICI**

BCI 3. Taraf doğrulama mercileri ile çalışarak öz değerlendirme sürecinin güvenilirliğini sağlamayı hedefler. Bunlar, tercihen ülke merkezli, BCI tarafından onaylanmış bağımsız taraflardır.

Temel gerekliliklerin yerine getirilmesi, uygulama prosedürleri, BCI gölge doğrulama ziyaretleri dahil olmak üzere doğrulayıcıların doğrulama süreci Ekler'de sunulmuştur..

- » BCI eğitimine katılmak
- » 3. Taraf Doğrulama ziyaretleri düzenlemek.
- » Öz değerlendirme sonuçlarını onaylamak
- » Doğrulama raporunu hazırlamak.
- » Büyük çiftlikler için lisanslandırma kararını vermek.

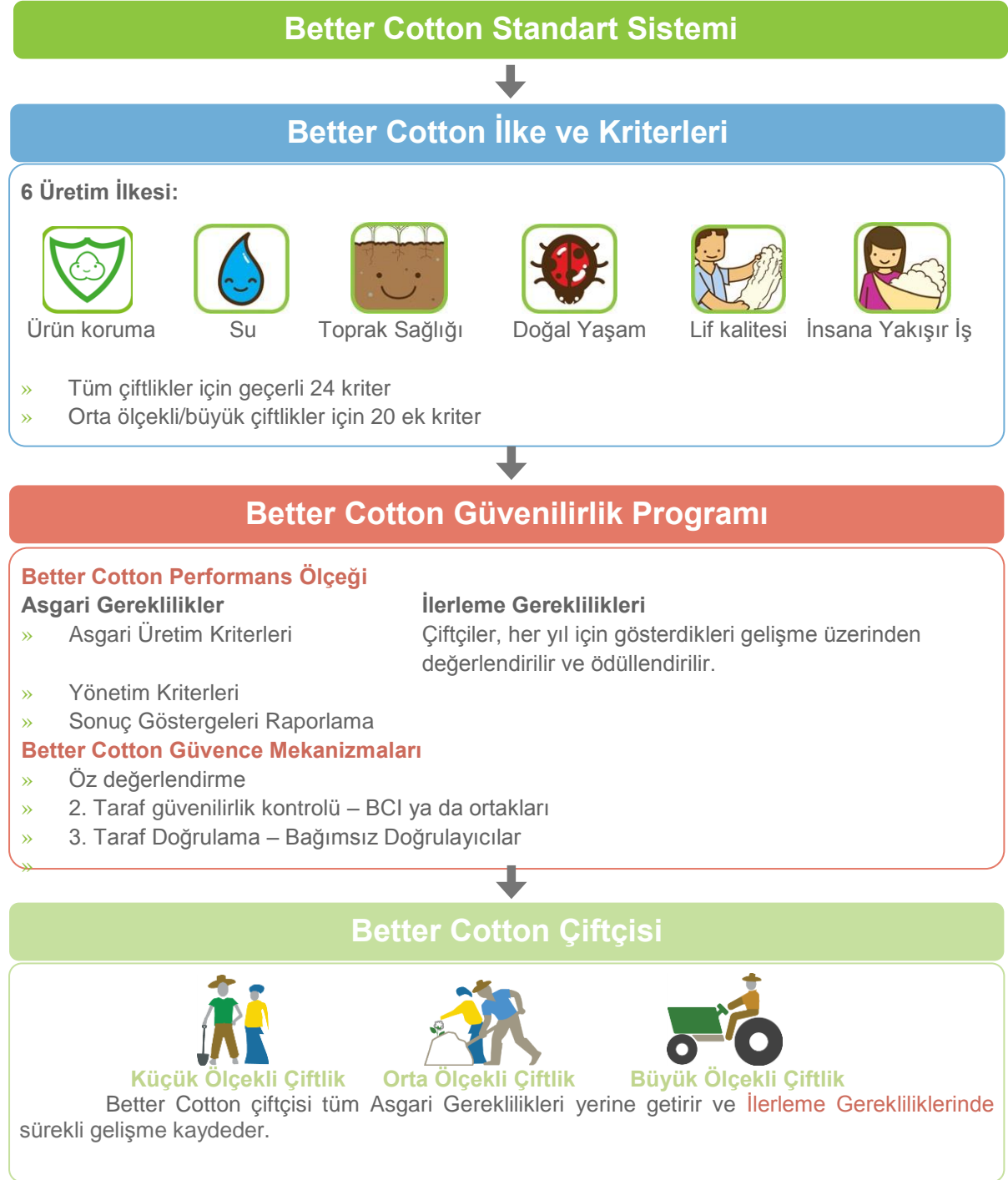
**BCI KONSEYİ**

Konseynin rolü, BCI'nin misyonunu başarılı bir şekilde tamamlamasını sağlamak üzere açık bir stratejik yön ve uygun politikaları geliştirmektir. BCI'nin uzun vadeli amaçlarına yönelik strateji ve politikaların geliştirilmesine öncülük etmek ve bu çerçevedeki tüm prosedür/ faaliyetlerin BCI Kurallarına uygun şekilde gerçekleştirilmesini sağlamak Konsey'in temel görevleridir.

- » UO ya da ÜB'lerden gelebilecek şikayetleri değerlendirip karar vermek ya da BCI Şikayet Yönetimi Komitesi'ne yönlendirmek (BCI şikayet yönetim sürecini BCI internet sitesinde inceleyebilirsiniz).

### 3. Better Cotton Performans Ölçeği

Better Cotton Üretimine yönelik Asgari Gereklilikler ve İlerleme Gerekliliklerine ilişkin bilgi veren *Better Cotton Üretim İlkeleri ve Kriterleri*, Better Cotton Performans Ölçeğinin temelini oluşturmaktadır.



Better Cotton üreticisi olarak lisans alabilmek için üreticilerin yerine getirmesi gereken Asgari Gereklilikler bulunmaktadır. Lisans alan çiftçilerin İlerleme Gereklilikleri çerçevesinde sürekli bir gelişme göstermeleri beklenmektedir. Asgari Gerekliliklerin sabit yapısı Better Cotton'un aslına uygunluğu ve güvenilirliğini sağlarken İlerleme Gereklilikleri görece ölçümleri daha iyiye doğru izlenen yolun sürekliliğine işaret eder.

### 3.1 Better Cotton Üretim İlke ve Kriterleri

BCI, Better Cotton üretimi yapabilmek için çiftçinin kontrolündeki geniş alanları tanımlamak üzere altı Üretim İlkesi belirlemiştir.

Better Cotton aşağıda belirtilen kriterleri yerine getiren üreticiler tarafından yetiştirilmektedir:

1. Ürün koruma uygulamalarının olumsuz etkilerini en aza indirmek;
2. Suyu etkin kullanmak ve suyun erişilebilirliğine önem vermek;
3. Toprak sağlığına önem vermek;
4. Doğal yaşamı korumak;
5. Lif kalitesine önem vermek ve korumak;
6. İnsana yakışır iş uygulamalarını yaygınlaştırmak.

6 Üretim İlkesi küçük üreticiler için 24, orta ölçekli ve büyük çiftlikler için 44 kriter ile tanımlanmış, böylelikle her ilke için önemli hususlar ve spesifik noktalar detaylı şekilde açıklanmıştır. Üretim İlke ve Kriterleri BCI'nın internet sitesinde incelenebilir ve indirilebilir.

Üretim İlke ve Kriterleri, Better Cotton yetiştiriciliğine yönelik Asgari Gereklilikler ve İlerleme Gerekliliklerine ilişkin bilgi verir ve rehberlik eder.

### 3.2 Asgari Gereklilikler – Mutlak Tedbirler

Better Cotton üretmek üzere lisans alabilmek için, çiftçilerin yerine getirmesi gereken bazı Asgari Gereklilikler bulunmaktadır. Asgari Üretim Kriterleri, Yönetim Kriterleri ve Sonuç Göstergeleri Raporu birlikte Asgari Gereklilikleri oluşturur. Bunlar, Better Cotton'un zirai ilaç kullanımı, su yönetimi, insana yakışır iş, kayıt tutma, eğitim ve diğer alanlarda açıkça tanımlanmış standartlara uygun olduğunu garanti eder.

#### 3.2.1 Asgari Üretim Kriterleri

Asgari Üretim Kriterleri, *Better Cotton Üretim İlke ve Kriterleri*'nin bir parçasıdır. Bu kriterler, geniş kapsamlı bir çok paydaşlı danışmanlık süreci sonunda çiftçilerin uzun vadede sürdürülebilir İlerleme göstermelerine destek olacak şekilde belirlenmiştir. Daha açıkça ifade etmek gerekirse,

- » Azaltılmış zirai ilaç kullanımı, hazırlama ve uygulama aşamalarında azaltılmış riskler ve daha iyi organize olarak toplu pazarlıkta güçlenme yolu ile pamuk üreticileri ve bölge halkı için çok kısa sürede ekonomi ve sağlık alanında iyileştirmenin sağlanması;
- » Pamuk üreticilerinin ve işçilerinin temel haklarının tanınması ve bu hakların sürekli ihlaline sebep olan ekonomik baskıların ortadan kaldırma yollarının aranması;
- » Zirai ilaç zehirlilik seviyeleri ve suya erişim konularında çevre üzerindeki baskının derhal azaltılması.

#### 3.2.2 Yönetim Kriterleri

Asgari Üretim Kriterleri'ne ek olarak oluşturulan Yönetim Kriterleri modelin temel bileşenlerinden bir tanesidir. İç Yönetim Sisteminin bir parçası olarak küçük ölçekli çiftlikler ile orta ölçekli çiftlikler için Üretici Birimlere ait eğitim, veri yönetimi, planlama, gözden geçirme ve takip gibi görev ve sorumlulukları yansıtmaktadır. Büyük çiftlikler için ise Yönetim Kriterleri veri yönetimi, performans planlama, gözden geçirme ve takip süreçleri ile ilişkilidir.

### 3.2.3 Sonuç Göstergeleri Raporu

Sonuç Göstergeleri Raporu ögeleri (örneğin zirai ilaç, su ve gübre kullanımı, karlılık vb) Better Cotton üretilen her yerde sürdürülebilir İlerlemenin tam ve doğru şekilde ölçülmesi amacıyla Güvenilirlik Programı'na tam entegre edilmiştir. Bu veriler, çiftçiler Better Cotton Standart Sistemi'ne ilk dahil olduklarında ve müteakip tüm sezonlarda toplanmalı ve kontrol grupları ile karşılaştırılmalıdır. Raporlama, küçük üreticiler için Üretici Birim seviyesinde, orta ve büyük ölçekli çiftlikler için bireysel seviyede yapılmaktadır. Veri toplama yöntemi, kontrol grubu ve Better Cotton grubu için örnekleme yaklaşımı da dahil olmak üzere, Ekler bölümünde sunulmuştur. BCI çiftçiler tarafından (Çiftçi Tarla Defteri aracılığı ile) rapor edilen veriye ek olarak yürüttüğü yıllık bağımsız incelemelerle Better Cotton ve kontrol gruplarından veri toplamaktadır. Bu bağımsız çalışmalardan elde edilen bulgular çiftçilerin rapor ettiği veri ile karşılaştırılır ve büyük farklılıklar görülmesi durumunda nedenlerin tespitine yönelik araştırma başlatılır.

Sonuç Göstergeleri raporlama gerekliliklerinin yerine getirilmemesi halinde BCI bir lisansı iptal etme hakkına sahiptir. Sonuç Göstergeleri, daha doğru karar verebilme amacı ile çiftçiler ile iki yönlü iletişim aracı olarak kullanılmaktadır.

**Sonuç Göstergeleri Raporlama Süreci** (detaylı bilgi için Ekler bölümüne bakınız)

	Raporlanacak göstergeler	Örnekleme yaklaşımı	Kontrol grupları
Küçük ölçekli çiftlikler	1. Zirai ilaç kullanımı 2. Gübre kullanımı 3. Su kullanımı 4. Hasat 5. Çocuk işçiliğinin önlenmesi 6. Kadın etkisi 7. Karlılık	Üretici Birim seviyesinde temsili örnek	Evet
Orta ölçekli çiftlikler	1. Zirai ilaç kullanımı 2. Gübre kullanımı 3. Su kullanımı 4. Hasat 5. Çocuk işçiliğinin önlenmesi 6. Kadın etkisi 7. Karlılık	% 100 - tüm çiftliklerden veri toplanır	Evet
Büyük çiftlikler	1. Zirai ilaç kullanımı 2. Gübre kullanımı 3. Su kullanımı 4. Hasat	%100 - tüm çiftliklerden veri toplanır	Evet

### 3.3 İlerleme Gereklilikleri – Görelî İlerlemenin kayıt altına alınması

Güvenilirlik Programı esas itibarı ile çiftçilerin Better Cotton Üretim İlke ve Kriterleri açısından bir yıl içinde elde ettikleri İlerlemeyi kayıt altına almak üzerine kurulu bir sistemdir. Bu İlerleme, geri dönüşümde artış, doğal yaşam yönetimde daha iyi bir yaklaşım benimseme ya da toprak yönetim uygulamalarında ilerleme şeklinde görülebilir. Güvenilirlik Programı Asgari Gerekliliklerin yerine getirilmesini sürecin ilk adımı olarak görür: Bunun ötesinde çiftçiler İlerleme gereklilikleri üzerindeki performanslarına bağlı olarak ödüllendirilir. Bu sistem çiftçilere Better Cotton Üretim İlke ve Kriterleri çerçevesinde gösterdikleri performansı ölçme, yönetme, iyileştirme ve duyurma konusunda destek olmaktadır.

Gelişmeler titizlikle hazırlanmış ve Üretici Birim (küçük ve orta ölçekli çiftliklerde) ya da bireysel (büyük çiftliklerde) bir anket ile ölçülmektedir.

BCI sekreterliği puanlama sistemini bu anket temelinde tanımlamaktadır. Çiftliklere<sup>2</sup> ait sonuçlar Performans Bandı uygulaması ile şeffaflık içinde yayınlanmaktadır. (Alınan Puan, çiftçinin yer aldığı performans bandını belirlemektedir):

- » **Geçer not** – Asgari Gereklilikleri İlerlemelerinin erken bir aşamasında yakalayan çiftçiler
- » **İleri Seviye** – Olgunluğa erişmiş çiftlikler
- » **Ustalık Seviyesi** – En üst seviyede çalışan çiftlikler

BCI, elde edilen sonuçlar çerçevesinde çiftçilere diğer çiftçiler ile karşılaştırmalı performans değerlerini bildirmektedir. Performans karşılaştırması, aynı kategori ve ülkede yer alan çiftlikler arasında yapılacaktır. Böylelikle, belirli alanlarda kendilerini geliştirmek isteyen çiftçiler yüksek puan alan meslektaşlarını tespit edip kendi performanslarını yükseltmek amacıyla BCI ve ortaklarının yanı sıra bu çiftçilerden de destek alabilecektir. Çiftçilerin, seviyeleri yükseldikçe gelişmek isteyen diğer BCI Cotton çiftçileri ile süreç ve uygulamalara yönelik paylaşımlarını arttırması beklenmektedir.

Çiftçilerin seviye yükseltme zorunluluğu bulunmamaktadır. Arzu edenler, tüm süreç boyunca geçer not seviyesinde kalmayı tercih edebilir. Ancak, yüksek puan alan çiftçiler Better Cotton lisans süresinin uzatılması yolu ile ödüllendirilmektedir.– puan yükseldikçe lisans süresi uzamaktadır.

Uzun süreli lisans dönemi aynı zamanda dış değerlendirme yoğunluğunun azalması anlamına gelmektedir.

### Performans ve Lisans süresi

Performans Seviyesi	Lisans Süresi
Geçer not	1 yıl
İleri seviye	3 yıl
Ustalık seviyesi	5 yıl

Genel olarak, Better Cotton Performans Ölçeğinin çiftçileri başlangıç aşamasından yetkin Better Cotton üreticisi olana dek izleyecekleri yolda desteklemek üzere tasarlanmıştır. Her yıl çalışmalarını iyileştirmek açısından onlara araç, bilgi ve manevi destek sağlamaktadır. Çiftlik Kategorisine göre Better Cotton Performans Ölçeği Ekler bölümünde verilmiştir.

<sup>2</sup> Aşağıdaki metinde 'çiftçi' sözcüğü Üretici Birim ya da büyük çiftlik anlamlarında kullanılabilir.

## 4. Güvenilirlik Mekanizmaları

### 4.1 Öz değerlendirme

Güvenilirlik Programı'nın temel araçlarından biri öz değerlendirmedir. Öz değerlendirme süreci farklı Asgari Gereklilikler ve İlerleme Gerekliliklerinin geçerli olduğu çiftlik kategorileri için değişiklik göstermektedir. (bkz. Ekler bölümünde yer alan farklı Better Cotton Performans Ölçekleri). 2. Taraf güvenilirlik kontrolleri ve 3. Taraf doğrulama ile birleştiğinde öz değerlendirme uygulaması güvenilir ve maliyet etkin bir Güvenilirlik Programı sağlamaktadır.

Asgari Gerekliliklere ait öz değerlendirme yıllık bazda yapılmaktadır. İlerleme Gerekliliklerine ait öz değerlendirme ise lisans ilk kez alındığında ya da lisansın yenilenme aşamasında uzatma süresinin belirlenmesi aşamasında yapılır.

	Küçük ve Orta ölçekli çiftlikler	Büyük Çiftlikler	Yoğunluk
Öz değerlendirme	Üretici Birim seviyesinde (İç Yönetim Sistemi çerçevesinde)	Bireysel seviye	1. Asgari Gereklilikler için: yılda bir kez 2. İlerleme Gereklilikleri için: ilk kez lisans verildiğinde ya da lisans yenileme döneminde

#### 4.1.1 İç Yönetim Sistemi

Küçük ve orta ölçekli çiftlikler için öz değerlendirme, Üretici Birim seviyesinde ve *İç Yönetim Sistemi* (İYS) çerçevesinde yapılır. Süreç ÜB Yöneticisi tarafından koordine edilir. ÜB Yöneticisi söz konusu ÜB'ne ait yıllık performans değerlendirmesinin yapılması ve BCI'a rapor edilmesi aşamasında merkez rol oynamaktadır. Üretici birimlere ait İç Yönetim Sistemi'ni özetleyecek olursak:

*Üretici Birimler için İç Yönetim Sistemi (küçük ve orta ölçekli çiftlikler):*

#### ÜB Yöneticisi

- » BCI onaylı eğitmen tarafından düzenlenen eğitimlere ve müteakip eğitimlere (BCI tarafından gerekli görüldükçe) katılmak
- » Tüm kolaylaştırıcıların BCI onaylı bir eğitmen tarafından eğitim almasını sağlamak
- » Bir sürekli ilerleme planı hazırlamak ve ilerlemeyi yıllık bazda değerlendirmek (Ekler bölümünde her kategori için hazırlanmış sürekli ilerleme planı örneğini inceleyiniz)
- » Çiftlikte çalışan kişileri belirlemek üzere bir protokol geliştirmek ve onları ilgili tüm İnsana Yaraşır İş uygulamaları konusunda eğitmek
- » Uygun bir veri yönetim sistemi oluşturmak
- » Uygulama/potansiyel uyumsuzluklara ilişkin sorun/riskleri belirlemek ve bunlara yönelik çalışmalar yapmak
- » İzleme faaliyetlerinden kaynaklanabilecek düzeltici eylemleri planlamak ve gerektiğinde uygulamak

- » Öğrenme Grubu'nun %10'luk bölümüne (küçük ölçekli çiftlikler) tüm kolaylaştırıcılar dahil olmak üzere orta ölçekli çiftliklerin %10'luk bölümüne yönelik iç değerlendirme yapmak (iç değerlendirme prosedürleri için Ekler bölümünü inceleyiniz)
- » Kolaylaştırıcılar ve çiftçiler için tüm Asgari Üretim Kriterlerini kapsayan eğitim materyalini sağlamak, (Eğitim tavsiyeleri için Ekler bölümüne bakınız)
- » Öz değerlendirmeyi hasat başlangıcından 4 hafta önce tamamlayıp BCI'a iletmek.
- » Dış değerlendirme sürecinde Uygulama Ortakları, BCI ya da doğrulayıcılar ile işbirliği yapmak.
- » Better Cotton satışına yönelik yetkinliklerine ilişkin çiftçilere geri bildirim sunmak.

#### **Kolaylaştırıcılar**

- » BCI onaylı eğitmenler tarafından verilen eğitim ve müteakip eğitimlere katılmak (BCI gerek gördükçe)
- » İlk ekim sezonundan önce farkındalık arttırmaya yönelik toplantılar düzenleyerek pamuk sektöründe sürdürülebilirlik konuları ile (yerel bölge koşulları ve üretim sistemlerine göre uyarlanmış) Better Cotton Standart Sisteminin gerekliliklerini gündeme getirmek, böylelikle çiftçilerin Better Cotton üreticisi olmak adına bilinçli karar vermeleri açısından desteklemek
- » Üreticileri küçük ve orta ölçekli çiftlikler halinde sınıflandırmak
- » Çiftçileri Öğrenme Gruplarına ayırmak (küçük ölçekli çiftlikler için)
- » Pamuk yetiştirme sezonu boyunca Better Cotton Standart Sistemi gerekliliklerine yönelik eğitim vermek (eğitim önerileri için Ekler bölümüne bakınız)
- » Çiftçilerin Çiftçi Tarla Defteri aracılığıyla kayıt tutmalarını ve bundan faydalanmalarını sağlamak
- » Öğrenme Grupları/orta ölçekli çiftlik seviyesinde uygulamaların benimsenmesi ve kaydedilen ilerlemeyi değerlendirmek

#### **Çiftçiler**

- » Kolaylaştırıcılardan alınan destek ile Çiftçi Tarla Defteri aracılığıyla kayıt tutmak
- » Asgari Gereklilikler ve İlerleme Gerekliliklerini karşılayan faaliyetler düzenlemek
- » Kolaylaştırıcılar ile İlerleme değerlendirmesine katılmak

#### **4.1.2 Büyük Çiftlikler**

Büyük çiftliklerde öz değerlendirme doğrudan çiftlik yöneticisi tarafından yapılmaktadır. Çiftlik yöneticisi bir öz değerlendirme formu doldurarak BCI'ya iletir.

#### **4.2 Dış Değerlendirme**

Dış değerlendirme birkaç aktör tarafından gerçekleştirilir:

- » 2<sup>nd</sup> Taraf Güvenilirlik kontrolleri - Ülke Yöneticisi (ya da ortak ülkelerde BCI adına hareket eden Stratejik Ortaklar)
- » 2<sup>nd</sup> Taraf Güvenilirlik kontrolleri - Uygulama Ortağı

- » 3<sup>rd</sup> Taraf Doğrulama – bağımsız doğrulayıcılar aracılığı ile tamamlanır.

Dış değerlendirmenin temel amaçları şunlardır:

- » Çiftçi /Üretici Birimini yerinde ziyaret edip Better Cotton Asgari Gereklilikler ve İlerleme Gereklilikleri konusunda uygunluğunu teyit etmek
- » Çiftçi/Üretici Birimi hem başarılı görünen hem de İlerlemeye ihtiyaç duyulan alanların tespitinde desteklemek
- » İç Yönetim Sistemi'nin etkinliğini gözden geçirmek, sistemli/rastlantısal uyumsuzlukları tespit etmek (Üretici Birim lisanslama bağlamında)
- » Öz değerlendirme sürecini gözden geçirmek
- » Düzeltici eylemin en kısa sürede alınmasına olanak sağlamak ve böylelikle çiftçilerin Better Cotton üretme olasılıklarını arttırmak.
- » BCI Ülke Yöneticilerine Better Cotton satışına yönelik lisans vermek üzere yeterli güven seviyesini oluşturmak (Üretici Birim lisanslama bağlamında)

Dış değerlendirme aşağıdaki bölümlerden oluşur:

1. Yerel kaynaklardan bilgi toplama (yalnızca 3. Taraf doğrulama için)
2. Yönetici Değerlendirmesi
3. Çiftçi görüşmeleri
4. İşçi görüşmeleri
5. Belge Değerlendirmesi
6. Görsel Denetleme
7. Analiz ve raporlama

Çiftlik kategorilerine göre dış değerlendirme (Asgari Gereklilikler ve İlerleme Gereklilikleri) prosedür ve rapor örneği Ekler'de verilmiştir. Çiftçilere yönelik Düzeltici Eylemler 2. taraf güvenilirlik kontrolleri ile 3. taraf doğrulamaları ile belirlenir. Bu eylemler, çiftçilere Better Cotton Performans Ölçeği Çerçevesinde kendi performanslarını nasıl geliştirecekleri yönünde bilgi verir.

Dış değerlendirmenin yanı sıra, BCI Sekreteryası üye ve ortakları arasında açık ve dahil edici bir geri bildirim yaklaşımını destekler. Herhangi bir BCI üyesi, ortağı ya da BCI ile resmi olarak ilintili bir diğer kuruluşun öz-değerlendirmenin doğruluğundan, ÜB ya da UO'nun işlevini tam anlamıyla yerine getirdiğine yönelik şüphe duyması durumunda, bir başvuru ile BCI Şikayet Yönetimi Süreci'ni işletebilir. Taraflardan başka birinin bu ve benzeri şüpheleri olması halinde ilgili BCI Ülke Yöneticisi ile iletişim kurmaları istenmektedir.

Öz değerlendirme süreci çerçevesinde, Dış Değerlendirme süreci çiftlik kategorisine göre farklılık göstermektedir. Aşağıdaki tabloda çiftlik kategorilerine göre dış değerlendirme biçimlerine ait detaylar görülmektedir. Daha detaylı bilgi için, Ekler bölümündeki risk değerlendirme metodolojisini inceleyiniz.



## Çiftlik Kategorilerine Göre Değerlendirme Süreci

	Küçük / Orta ölçekli çiftlikler	Büyük çiftlikler	Yoğunluk (uygun olduğunda)
<b>Asgari Gereklilikler</b>			
<b>BCI Ülke Yöneticisi ya da Stratejik Ortak tarafından 2.taraf kontrolü</b>	Ülke seviyesinde ve sezon boyunca Yüksek riskli ÜB %50'si Orta riskli ÜB'lerin %25'i Düşük riskli ÜB %10'u Proje başına en az bir ÜB kontrol edilir.	Yok	ÜB lisanslaması için yılda bir kez*
<b>Uygulama Ortakları tarafından 2. taraf kontrolü</b>	Sezon boyunca ÜB'nin %50'si, rastgele seçilir.	Yok	ÜB lisanslaması için yılda bir kez* (BCI kontrollerinden ayrı olarak)
<b>BCI onaylı 3. Taraf Doğrulama</b>	Ülke seviyesinde ÜB sayısının kare kökü - %50'si rastgele % 50'si % BCI sekreterliğinin yürüttüğü risk analizine dayalı.	Tüm çiftlikler – %100 onay	ÜB/çiftlik lisanslaması için yılda bir kez*
<b>İlerleme Gereklilikleri</b>			
<b>BCI Ülke Yöneticisi ya da stratejik ortak tarafından yürütülen 2.Taraf Kontrolleri</b>	Ülke seviyesinde en yüksek performans gösteren üreticilerin %10'u. (bir önceki sezona ait ulusal performans raporu temel alınır)	Yok	Yılda bir kez (en yüksek performanslı üreticiler lisans dönemi boyunca sadece bir kez kontrol edilir.)
<b>3<sup>rd</sup> Taraf Doğrulama</b>	Yok	Tüm çiftlikler – lisans dönemi geçerliliği için %100 onay	Çiftlik lisanslaması için yılda bir kez*

\* İlk lisans alımında veya lisans yenileme döneminde

## 5. Lisanslandırma Kararı

Lisanslandırma karar süreci:

- » BCI Ülke Yöneticisi ya da Üretici Birim seviyesinde lisanslandırma için Stratejik Ortak (Küçük /Orta ölçekli çiftlikler)
- » Büyük çiftlikler 3.Taraf doğrulama kurum ve kuruluşları tarafından gerçekleştirilir.

### 5.1 Üretici Birim lisanslandırma süreci

Bir ÜB'nin Better Cotton üretip satma yeterliğini değerlendirme yetkisi BCI Ülke Yöneticisine (veya BCI adına hareket etmeye yetkili bir Stratejik Ortak) aittir. ÜB'nin Better Cotton üretip satma yeterliğine ait karar, ÜB'ye ait öz değerlendirme, 2. taraf güvenilirlik kontrolleri raporu, 3.taraf doğrulama ziyareti (yapıldı ise) ve buna bağlı olarak hazırlanan Düzeltici Eylemler çerçevesinde verilir. ÜB, BCI ve çırçırıcılar açısından idari işlemleri sadeleştirmek amacıyla koşullara uyumlu görülen bir ÜB'deki tüm çiftçiler için tek bir lisans verilir.

Bir Üretici Birimin bütünüyle diskalifiye edilmesine sebep olacak kriterler Asgari Gerekliliklere dayanmaktadır ve şunları kapsar:

**Kriter 1: Asgari Üretim Kriterlerine yapısal bir uyumsuzluk gözlenmesi**Yapısal ve *rastlantısal* uyumsuzluğun tanımı

<b>Rastlantısal uyumsuzluk</b> şöyle tanımlanmaktadır: (i) Asgari Üretim Kriterlerine uyumsuzluk izole bir olay olup zaman ve mekanla sınırlıdır. (ii) Üretici Birim, İç Yönetim Sisteminin (İYS) bu uygulamaları önleyeceğine yönelik yeterli kanıt sunmuştur.	<b>Yapısal uyumsuzluk</b> şöyle tanımlanmaktadır: (i) Asgari Üretim Kriterlerinin gözetilmediği kanıtlarla doğrulanmakta ve (ii) Üretici Birim İç Yönetim Sisteminin (İYS) bu uygulamaları önleyeceğine yönelik yeterli kanıt sunamamaktadır.
<b>Sonuçları:</b> Üretici Birim, tespit edilen uyumsuzluğun gelecekte tekrarlanmasını önlemek üzere gerekli düzeltici eylemleri 6 ay içinde uygulamalıdır. Müteakip sezonda bir dış değerlendirme yapılarak tespit edilen uyumsuzluk üzerinde durulacaktır. Düzeltici eylemlerin uygulanmamış olması halinde Üretici Birim Better Cotton satış lisansını kaybeder.	<b>Sonuçları:</b> Üretici Birime ait Better Cotton satış lisansı, bir takip dış değerlendirme raporu ile Asgari Üretim Kriterlerinin uygulandığı, gerekli kontrol ve mekanizmaların bulunduğu kanıtlanana dek askıya alınır.

**Kriter 2: İç Yönetim Sistemi Kalitesi**

Bir Üretici Birim, İç Yönetim Sistemi Küçük/Orta ölçekli çiftlikler için Better Cotton Performans Ölçeğinde belirtildiği şekilde yapılandırılmadı ise, diskalifiye olabilir. (bkz. Ekler).

Kategori	Diskalifiye Kriterleri
Eğiticilerin eğitimi	ÜB Yöneticisi ve saha kolaylaştırıcıları Better Cotton Standart Sistemi'nin beklentilerini tam olarak kavrayamamıştır. BCI akreditasyonuna sahip bir eğitimciden eğitim almamıştır.
ÜB Yapısı	ÜB çiftlik ve çalışanlarına ait gerekli bilgiler tohum ekimine müteakip 1 ay içinde bildirilmemiştir.
Sürekli İlerleme planı	ÜB seviyesinde bir sürekli İlerleme planı bulunmamaktadır.
İşçiler	İşçiler (aile ya da ücretli) İnsana Yakışır İş konusunda eğitim almamıştır.
Veri Yönetimi	ÜB'nin şeffaf ve anlaşılır bir kayıt tutma /veri yönetimi / gerek BCI kayıt ve veri koşullarının yönetimini gerekse belge ve bilginin istenilen kalite ve zamanda teminini sağlayacak bilgi akış sistemi bulunmamaktadır.
Çiftçi Tarla Defteri	ÜB'nde çiftçilerin bir çiftçi tarla defteri tutup bundan faydalanmasını sağlayacak bir sistemi bulunmamaktadır.
İzleme ve Değerlendirme	ÜB'nde çiftçilerin koşulları benimseme seviyesi ve olası uyumsuzluk durumlarının tespitine yönelik bir sistem oluşturulmamıştır.  ÜB, BCI tarafından belirlenen Düzeltici Eylem Planları temelinde bir eylem planı hazırlamamıştır.
Eğitim malzemesi	ÜB çiftçilerin Better Cotton Üretim İlke ve Kriterleri üzerinde eğitimine yönelik uygun materyale sahip değildir.

Eğitim kayıtları	Verilen tüm eğitimlere ait kayıtlar en az aşağıdaki bilgileri içerecek şekilde hazır bulundurulmalıdır: a. eğitim yeri ve tarihi b. eğitmenler c. İşlenen konular d. metodoloji e. kullanılan belgeler f. katılımcı kaydı
------------------	---

### Kriter 3: Sonuç Göstergelerinin Raporlanması

Üretici Birim, ÜB Yöneticisinin talep edilen Sonuç Göstergelerinin hasadı müteakip 12 hafta içerisinde raporlamaması halinde reddedilecektir. Raporlama tarihleri, ÜB'nin değişiklik talebi başvurusunu belirlenmiş olan mevcut raporlama tarihinin dolmasına *en az 3 hafta kala* yapması halinde, BCI ve Üretim Birimi arasında yeniden düzenlenebilir. Teslim tarihlerinin değişimine yönelik karar BCI Ülke Yöneticisinin yetkisindedir.

Lisans süresi, İlerleme Gereklilikleri üzerine yapılan öz değerlendirme tarihi temel alınarak otomatik olarak hesaplanır. Lisans dönemi boyunca Üretici Birim uygun durumlarda müteakip dış değerlendirme ziyaretleri alabilir (örneğin, en yüksek performanslı ÜB'lerin %10'u üzerinde yapılan BCI kontrolü, tespit edilen uyumsuzluk üzerine gerçekleştirilen takip kontrolü vb.) ve bu ziyaretler sonunda Asgari Gerekliliklere uyum gözlenmiyor ise ÜB lisansı iptal edilebilir. Ayrıca BCI, güvenilirlik kontrolleri sonucunda öz-değerlendirmeden düşük bir performans görülmesi halinde lisans süresini kısaltma hakkını saklı tutar.

*Üretici Birim seviyesinde lisanslandırma karar mekanizması işleyişi (Küçük/Orta ölçekli çiftlikler):*

	Asgari Gereklilikler	İlerleme Koşulları
<b>Lisans</b>	Better Cotton yetiştirme lisansı (evet/hayır)	Lisans süresi (1,3,5 yıl)
<b>Karar Mercisi</b>	BCI Ülke Yöneticisi ya da Stratejik Ortak	Otomatik (puanlama sistemi temelinde) - BCI Ülke Yöneticisi ya da Stratejik Ortak güvenilirlik kontrollerine dayanarak lisans süresini kısaltabilir.
<b>Kararın temelleri</b>	Öz değerlendirme (İç Yönetim Sistemi temelinde), 2.taraf kontrolleri ve 3. Taraf doğrulama	Öz-değerlendirme ÜB'leri, şeffaf raporlama yolu ile iddia ettikleri performanstan sorumludur. BCI en yüksek performanslı ÜB'leri üzerinde güvenilirlik kontrolleri yapmaktadır.

### 5.2 Büyük ölçekli çiftliklerin lisanslandırılması

Büyük bir çiftlikte Better Cotton yetiştirilmesi ve satılması kararı, BCI doğrulayıcıları tarafından büyük ölçekli çiftlik öz değerlendirmeleri ve 3. taraf doğrulama ziyaretleri

temelinde verilir. (Büyük çiftlikler için söz konusu sezonda lisanslandırılacak çiftliklerin %100'ü için geçerlidir).

Bir büyük çiftliğin diskalifiye edilme kriterleri Asgari Gereklilikler çerçevesinde belirlenmekte olup şunları kapsamaktadır:

- Kriter 1. Asgari Üretim Kriterleri ve Yönetim Kriterleri'nin herhangi birine uyumsuzluk,  
 Kriter 2. Sonuç göstergelerine ait raporlama yapmama  
 Kriter 3. Öz değerlendirme yapmama

Lisans süresi İlerleme Gereklilikleri anketi temelinde otomatik olarak hesaplanmakta ve 3. Taraf doğrulayıcılar tarafından geçerli kılınmaktadır.

*Büyük ölçekli çiftlik lisanslandırma karar mekanizması işleyişi:*

	Asgari Gereklilikler	İlerleme Gereklilikleri
<b>Lisans</b>	Better Cotton yetiştirme (evet /hayır)	Lisans süresi (1,3,5 yıl)
<b>Karar verme</b>	3.Taraf doğrulayıcı	Otomatik (puan sistemine bağlı olarak) - 3. Taraf doğrulayıcı ile geçerli kılınır
<b>Kararın temelleri</b>	Öz değerlendirme ve 3. Taraf doğrulama	Öz değerlendirme ve 3. Taraf doğrulama

### 5.3 Nasıl Better Cotton Üreticisi olunur?

Better Cotton Üretici Birimi olmak için izlenecek adımlar (**Küçük ve Orta ölçekli çiftlikler için lisanslandırma**)

1. Better Cotton Standart Sistemine dahil olmak için bilgiye dayalı bir karar alarak BCI onaylı bir Uygulama Ortağı'na katılmak üzere BCI akreditasyonlu bir eğitmenen eğitim alınır.

2. BCI koşulları temelinde bir İç Yönetim Sistemi (İYS) oluşturulur ve uygulamaya konur.

3. Öz-değerlendirme BCI'a sunulur (hasattan en az 4 hafta önce) – Asgari Gereklilikler ve İlerleme Gereklilikleri temel alınır.

4. BCI, Uygulama Ortağı ya da 3. Taraf dış değerlendirme tamamlanır.

5. BCI Ülke Yöneticisi (veya BCI adına hareket eden Stratejik Ortak) Üretici Birim'in Better Cotton üretme yetisine ilişkin karar verir (evet/hayır.)

6. ÜB Better Cotton üretim birimi olur ve Better Cotton satışı için 1/3/5 yıllık bir lisans alır – uyumsuz olduğu tespit edilir ise, bir sonraki sezon için yeni bir öz-değerlendirme sunar.

7. Hasatı müteakip 12 hafta içinde sonuç göstergeleri lisans onayı sunulur

8. Uyumluluğun onaylanması için Asgari Gerekliliklere ilişkin yıllık öz-değerlendirme BCI'a sunulur – Uvqun hallerde takip değerlendirme zivaretleri kabul edilir.

9. Lisans süresi dolmadan önce, Asgari Gereklilikler ve İlerleme Gerekliliklerine yönelik öz-değerlendirme sunulur.

10. Lisans dönemi sona ermeden dış değerlendirme yapılır (2. ya da 3. taraf).

Better Cotton üreticisi olmak için izlenecek adımlar (Büyük Ölçekli Çiftlik lisanslandırma süreci)

1. Better Cotton Standart Sistemine dahil olmak üzere bilgiye dayalı bir karar alarak BCI'a başvuru yapılır.

2. Asgari Gereklilikleri yerine getirilir. (bkz Büyük ölçekli çiftlikler için Better Cotton Performans Ölçeği)

3. Öz-değerlendirme BCI'a sunulur (hasatın başlamasına en az 4 hafta varken) – tüm Asgari Gerekliliklere uygunluk beyan edilir ve İlerleme Gereklilikleri anketi teslim edilir.

4. BCI sekreteryası bölgedeki BCI doğrulama mercisi (3. Taraf Doğrulama) ile irtibata geçer ve bir ziyaret planlar. (doğrulama ziyareti masrafları büyük ölçekli çiftlik tarafından karşılanır)

5. 3. Taraf onay ziyaretleri gerçekleşir.

6. Doğrulama mercisi çiftçilerin Better Cotton yetiştirme yetisine karar verir (evet/hayır) ve lisans süresini onaylar. (anket bilgilerinden otomatik olarak hesaplanır)

7. Çiftlik Better Cotton üreticisi olur ve 1/3/5 yıllık Better Cotton satış lisansı alır – uyumsuzluk tespiti halinde bir sonraki sezonda yeni bir öz-değerlendirme sunulur.

8. Sonuç göstergeleri raporu hasatı müteakip 12 hafta içinde teslim edilir (lisans onayı için)

9. Yıllık Asgari Gereklilikler öz değerlendirilmesi BCI'a sunulur ve onay istenir.

10. Lisans süresi sona ermeden önce Asgari Gereklilikler ve İlerleme Gerekliliklerine ilişkin öz-değerlendirme sunulur.

11. Lisans süresi sona ermeden önce yeniden-doğrulama ziyareti gerçekleştirilir.

## 6. İtiraz Süreci

Bir ÜB ya da büyük ölçekli çiftlik için Better Cotton satışı konusunda olumsuz karar çıkması halinde itiraz sürecine başvurulabilir:

1. ÜB adına BCI Ülke Yöneticisi ya da BCI Stratejik Ortak; veya
2. Büyük çiftlik adına bağımsız Doğrulayıcı tarafından verilmiş olumsuz karar olabilir.

### İtiraz Sürecinin Başlatılması

İtiraz başvurusu, bu kararın bildirimini müteakip 2 gün içinde [farm\\_assessment\\_appeal@bettercotton.org](mailto:farm_assessment_appeal@bettercotton.org) adresinden BCI Sekreteryasına ulaştırılmalıdır. Başvurunun geçerli olabilmesi için şu bilgileri içermesi gerekmektedir:

- » Üretici Birim / Büyük çiftlik adı
- » Üretici Birim / Büyük çiftlik yeri
- » Destekleyici belgeler de dahil olmak üzere, itirazın gerekçeleri (kayıtlar, öz değerlendirme raporu, 2. taraf kontrol raporları vb.)

### Süreç

Bir itiraz başvurusu alındığında, BCI Sekreteryası, Standartlar ve Güvenilirlik Direktörü gözetiminde aşağıdaki adımları uygular:

- » Başvurunun, başvuru koşullarına uygun olup olmadığını tespit etmek;
- » Orijinal kararın yeniden değerlendirilip değerlendirilmeyeceğine karar vermek; ve
- » Başvuru yerine ulaştıktan sonra uygulama geçilebilecek ilk fırsatta alınan kararı başvuru sahibine bildirmek.

Orijinal kararın yeniden değerlendirilmesi durumunda izlenecek süreç BCI Standartlar ve Güvenilirlik Direktörü tarafından belirlenir. Direktör, başvuru yapılma tarihinden en geç 2 hafta içinde başvuru sahibine alınan kararı bildirmekle yükümlüdür. BCI Standartlar ve Güvenilirlik Direktörünün kararı nihai karardır.

### Son not:

Bu Güvenilirlik Programı belgesi ve ilgili mekanizmalar bir yıllık çok paydaşlı danışma ve istişare sürecinin sonunda ortaya çıkmıştır. Üretici Birlikleri, STK'lar, perakendeciler, markalar, tedarikçiler, imalatçılar, danışma kurulu üyeleri, konsey üyeleri ve dışardan uzman kurum ve kuruluş yetkililerinden oluşan bir Araştırma ve Tavsiye Ekibinin yoğun çalışmaları ile geliştirilmiştir. Diğer sürdürülebilir hareketler, tecrübeli BCI onay mercileri ve çeşitli uzman kurum ve kuruluşlar dışardan danışmanlık desteği vermiştir. Bugüne kadarki tecrübeler, Güvenilirlik Programı'nın çok çeşitli durumlarda uygulanabildiğini göstermiştir. Bunun yanı sıra, bazı bölümlerin daha da geliştirilmesi her zaman mümkündür. Bu belgenin BCI Genişleme Süreci sonunda (2013-2015) güncellenmiş şekli ile yeniden yayınlanması planlanmaktadır. Bu zaman zarfında BCI, paydaşlardan gelecek yorum ve katkılara açıktır. Güvenilirlik Programı'nda planlanan iyileştirmeler uygulanabilirlik ve tarafların istek göstermesine bağlı olarak gerçekleştirilecektir.